

工业企业标准化统计调查规范

Statistical specifications for standardization of industrial
enterprises

地方标准信息服务平台

2024-04-20 发布

2024-05-20 实施

前 言

本标准按照GB/T 1.1—2020《标准化工作导则 第1部分：标准化文件的结构和起草规则》的规定起草。

请注意本标准的某些内容可能涉及专利。本标准的发布机构不承担识别专利的责任。

本标准由浙江省市场监督管理局提出、归口并组织实施。

本标准起草单位：浙江省标准化研究院、临安区市场监督管理局、宁海县乡村治理标准化研究所、临海市市场监督管理局、绍兴市标准化研究院、衢州市计量质量检验研究院、海盐县科技服务中心、浙江金汇数字技术有限公司、浙江佳乐科仪股份有限公司、浙江九州量子信息技术股份有限公司。

本标准主要起草人：唐建辉、刘晓明、晓风清、蒋建平、万娟秀、盛杰、朱东锋、管庆玲、苏文、姜阅、高齐琦、孙一栋、余天华、黄增阳、张丹云、祝超、叶金飞、李嘉渊、潘峰、胡皇印、陶冠旭。

地方标准信息服务平台

工业企业标准化统计调查规范

1 范围

本标准规定了工业企业标准化统计调查（以下简称统计调查）的相关方、内容、方法、程序与要求和数据应用。

本标准适用于工业企业标准化统计、调查及其管理。

2 规范性引用文件

下列文件中的内容通过文中的规范性引用而构成本标准必不可少的条款。其中，注日期的引用文件，仅该日期对应的版本适用于本标准；不注日期的引用文件，其最新版本（包括所有的修改单）适用于本标准。

GB/T 1.2 标准化工作导则 第2部分：以ISO/IEC标准化文件为基础的标准化文件起草规则

GB/T 20000.1 标准化工作指南 第1部分：标准化和相关活动的通用术语

GB/T 25069 信息安全技术 术语

GB/T 35778 企业标准化工作 指南

GB/T 37973 信息安全技术 大数据安全管理指南

GB/T 39477 信息安全技术 政务信息共享 数据安全技术要求

3 术语和定义

GB/T 1.2、GB/T 20000.1、GB/T 25069、GB/T 35778界定的术语和定义适用于本标准。

4 统计调查相关方

4.1 相关方类型

标准化统计调查活动的相关方主要包括统计调查对象、统计调查项目管理机构和统计调查服务提供方。

4.2 统计调查对象

4.2.1 统计调查对象主要包括：

——年主营业务收入 2 000 万元及以上的工业法人单位；

——部分年主营业务收入 2 000 万元以下的工业企业，包括：

- 专精特新“小巨人”企业；
- 高新技术企业；
- “浙江制造”“品字标”“浙江标准”等相关企业；
- 其他统计调查对象。

4.2.2 统计调查对象应按照相关要求开展统计调查活动，真实、准确、完整、及时地提供统计调查所需的资料。

4.3 统计调查项目管理机构

统一组织实施工业企业标准化统计调查的项目管理机构，应开展以下统计调查活动：

- 提供统计调查所需的组织、人员和经费等保障；
- 指导统计调查对象和统计调查服务提供方开展统计调查工作；
- 持续完善统计调查制度；
- 按需发布统计调查成果；
- 其他相关活动。

4.4 统计调查服务提供方

4.4.1 提供工业企业标准化统计调查服务的组织应具备以下条件：

- 具备标准化及统计调查相关科研及服务能力；
- 熟悉标准化统计监测制度及统计调查流程，理解统计调查指标释义；
- 具备提供服务所需的组织、人员和经费资源的能力；
- 具备工业企业标准化统计调查服务所需的其它能力。

4.4.2 统计调查服务提供方应协助统计调查项目管理机构开展以下统计调查活动：

- 建立及维护数据采集上报平台；
- 组织统计调查业务培训、编制相关操作性指导文件；
- 开展统计调查数据审核及处理；
- 研制标准化统计调查分析报告；
- 统计调查项目管理机构开展的其它活动。

5 统计调查内容

指标体系的内容主要包括标准化基础和标准实施两个部分，具体见表1，统计调查指标的解释见附录A。

表1 指标体系

统计调查分类	统计调查分组	统计调查指标	指标说明	单位
1 标准化基础	1.1 人员情况	1.1.1 标准化专职人员数	A.1.1.2.1	人
		1.1.2 标准化兼职人员数	A.1.1.2.2	人
		1.1.3 具有标准化专业职称人员数	A.1.1.2.3	人
	1.2 标准化经费	1.2.1 标准化专职人员经费投入	A.1.2.2.1	千元
		1.2.2 标准化项目经费投入	A.1.2.2.2	千元
		1.1.3 检验检测及认证经费投入	A.1.2.2.3	千元
	1.3 标准化部门	1.3.1 设有标准化部门	A.1.3	/
	1.4 参与标准化技术组织情况	1.4.1 国际标准化技术组织注册专家数	A.1.4.2	人次
		1.4.2 全国标准化技术委员会委员数	A.1.4.3	人次

表 1 指标体系（续）

统计调查分类	统计调查分组	统计调查指标	指标说明	单位
2 标准实施	2.1 实施标准	2.1.1 实施的标准（标准类型-标准代号-标准序号-标准发布年号-标准名称）	A.2.1.1	/
		2.1.2 实施的其它技术文件（技术文件名称-实施年份）	A.2.1.2	/
		2.1.3 主要产品名称	A.2.1.3	/
	2.2 实施收益	2.2.1 主要产品产值	A.2.2.1	千元
		2.2.2 主要产品出口交货值	A.2.2.2	千元
	2.3 出口区域	2.3.1 主要出口国家或地区	A.2.3	/

6 统计调查方法

6.1 工业企业标准化统计调查应采用全面调查方法，对调查对象的所有单位逐一进行统计调查。调查宜以年报的形式开展，统计调查制度内容见附录 B。

6.2 统计调查项目应由省级统计调查项目管理机构统一组织，市、县（市、区）统计调查项目管理机构按照分级管理、辖区执行原则实施，并逐级审核、汇总、报送统计调查结果。

6.3 宜采用信息化方法开展统计调查，并符合以下要求：

- 选择符合需求的系统平台，搭建稳定、安全、高效的系统架构，宜与其他相关统计调查平台集成部署；
- 信息平台宜集成自动提醒和跟进、并行处理、实时监控预警、数据清洗、统计分析、报告生成等功能，实时监控数据收集进度和质量，定期审查系统性能；
- 统计调查信息安全管理应符合 GB/T 37973 的要求，信息共享及数据安全应符合 GB/T 39477 的要求；
- 定期开展数据安全、数据合规性等方面的业务培训。

7 统计调查程序和要求

7.1 统计调查流程

统计调查流程应包括方案制定、数据采集、数据处理、统计调查分析、报告形成和报送。调查流程图按图1。

7.2 方案制定

统计调查项目管理机构应指导统计调查服务提供方制定统计调查方案，统计调查方案应包括统计调查报表、统计调查实施程序、职责分工、质量要求和进度安排。

7.3 数据采集

7.3.1 前期准备

7.3.1.1 统计调查项目管理机构

应确定统计调查对象名单，定期开展业务培训，培训内容至少包括以下内容：

- 统计调查目的、意义；
- 统计调查方法；
- 数据采集上报平台操作方法；
- 数据审核校验。

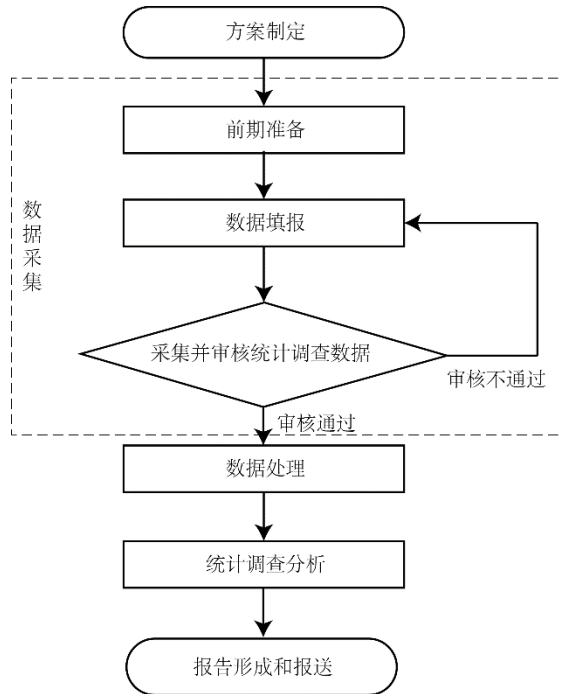


图1 标准化统计调查流程

7.3.1.2 统计调查服务提供方

7.3.1.2.1 应优化数据采集上报平台，完成平台测试。

7.3.1.2.2 应在数据采集前开通数据采集上报平台，录入统计调查基础数据，对访问权限进行管理和分配。

7.3.1.3 统计调查对象

7.3.1.3.1 应明确填报责任人，填报信息应准确、可用。

7.3.1.3.2 宜配备专职统计调查人员，统一管理统计调查报表资料，开展统计调查、统计分析工作。

7.3.1.3.3 对需要填报的数据进行分析和汇总，宜建立设置原始记录、统计调查台账，建立健全统计调查资料的审核、签署、交接和归档等管理制度。

7.3.2 数据填报

7.3.2.1 统计调查项目管理机构

7.3.2.1.1 应规范数据采集流程，按照数据审核流程开展统计数据审核工作，对审核中有疑问的数据，应按规定及时退回。

7.3.2.1.2 应采用计算机审核和人工审核方法，核查统计调查数据质量：

——计算机审核：采用统一的数据采集平台，对调查数据汇总结果进行计算机审核，计算机数据审核逻辑应准确、完整；

——人工审核：对数据趋势以及数据间协调性、相关性进行人工审核。统计调查口径发生变化时，

依据相关制度对数据进行调整，并作出解释说明。

7.3.2.2 统计调查服务提供方

7.3.2.2.1 应持续维护和优化数据采集上报平台。

7.3.2.2.2 应为统计调查对象提供填报技术支持，指导统计调查对象有效使用数据采集上报平台并完成数据上报。

7.3.2.3 统计调查对象

7.3.2.3.1 在数据采集上报平台中填报调查内容，应真实准确、完整及时提供统计调查所需资料。

7.3.2.3.2 在填报数据时，不应泄露调查对象内部的敏感信息，遵守相关的法规。

7.4 数据处理

7.4.1 数据校验

统计调查项目服务方应对数据加工过程中产生的中间数据、分组数据、汇总数据执行逻辑验证和错误检查，对出现的问题数据进行核实和修正。

7.4.2 数据存储和管理

统计调查项目服务方应制定数据备份、存档和访问控制策略，应保护数据的完整性和隐私。

7.5 统计调查分析

7.5.1 统计调查项目服务方根据统计用户需求，收集并提出标准化统计调查和标准化发展水平分析需求，制定分析计划。

7.5.2 统计调查项目服务方宜收集其它标准化相关公开数据，补充完善统计分析报告，包括但不限于：

- 各类标准制修订情况；
- 承担标准化技术组织秘书处情况；
- 开展标准化试点项目情况；
- 其他公开数据。

7.6 报告形成和报送

7.6.1 统计调查项目管理机构

7.6.1.1 应与政府、产业、企业等目标群体沟通，明确报告研制需求和用途，从区域、行业、企业等不同纬度开展统计调查分析。

7.6.1.2 应制定报告的结构和大纲，报告基本框架见附录 C。

7.6.1.3 应开展调查数据质量和统计调查分析报告的最终评估，按规定程序发布报告。

7.6.1.4 通过发布会、官方网站、出版物、第三方网络平台等多种渠道公布标准化统计分析报告。

7.6.2 统计调查服务提供方

7.6.2.1 统计调查服务提供方应根据统计调查项目管理机构提出的主要目标群体，收集和整理分析数据，完成报告的编制，向统计调查项目管理机构报送报告。

7.6.2.2 报告数据和结论应准确、可追溯、可复现。

8 统计调查数据应用

统计调查数据应用方式可包括：

- 评估评价：基于标准化统计调查指标，结合其它标准化数据，建立标准化发展水平评价指标体系，并在此基础上构建标准化发展水平指数，对指定范围内的工业企业标准化发展水平开展多维度定量分析；
- 比对分析：针对不同维度的群体开展标准化发展水平比对分析，如区域、行业、企业等，或对指定范围内的标准化发展水平开展跨时间比较；
- 回归分析：通过回归分析，结合其它相关数据，识别影响标准化发展水平的关键因素；
- 决策支持：为政府、区域、行业、企业个体提供决策、政策和战略制定的依据；
- 科学研究：可基于标准化统计调查数据开展标准化、质量提升、技术创新等领域的科学研究工作；
- 其他应用。

地方标准信息服务平台

附 录 A
(资料性)
统计调查指标解释及数量关系

A.1 标准化基础

A.1.1 人员

A.1.1.1 标准化人员构成

调查对象内部从事标准化活动的人员。标准化人员由标准化专职人员和标准化兼职人员构成。标准化活动主要包括参与标准研制、标准化试点示范、标准体系建设、标准化良好行为创建、标准化研究和标准化培训等工作。

A.1.1.2 指标解释

A.1.1.2.1 标准化专职人员

专职从事标准化活动的调查对象就业人员。包括以下2类：

——在单独设置的标准化部门（如有）工作的人员；

——其它以标准化工作（指制订标准、组织实施标准和对标准的实施进行监督检查）为主职的人员，其标准化工作时长应不低于总工作时长的90%。

A.1.1.2.2 标准化兼职人员

除标准化专职人员外，调查对象内部参与标准化活动的人员，非标准化专职人员。

A.1.1.2.3 具有标准化专业职称人员

调查对象内部具有人力资源和社会保障厅颁发的标准化专业工程师、高级工程师、正高级工程师的人员，或具有人力资源和社会保障厅颁发的与调查对象提供产品/服务相关专业的工程师、高级工程师、正高级工程师的人员。

A.1.1.3 标准化人员数量关系

标准化人员数按公式（A.1）计算。

$$n_b = n_z + n_j \dots\dots\dots (A.1)$$

式中：

n_b ——标准化人员数；

n_z ——标准化专职人员数；

n_j ——标准化兼职人员数。

A.1.2 标准化经费

A.1.2.1 标准化经费构成

包括标准化专职人员经费投入、标准化项目经费投入和检验检测和认证经费。

A. 1. 2. 2 指标解释

A. 1. 2. 2. 1 标准化专职人员经费投入

调查对象用于支付标准化专职人员工资薪金（包括基本工资、奖金、津贴、补贴、各种保险、年终加薪、加班工资）以及与标准化专职人员任职或者受雇有关的其他支出的经费总额。

A. 1. 2. 2. 2 标准化项目经费投入

调查对象用于标准研制、标准化培训宣贯、标准化试点示范、标准体系建设、标准化良好行为等标准化活动投入的经费总额。包括活动开展过程中的人员人工费用、技术图书标准资料费、专家咨询费，标准化成果的检索、分析、评议、论证、验收等费用。

A. 1. 2. 2. 3 检验检测及认证经费投入

统计年度内，指调查对象委外检验检测和认证费用投入、内部检验检测耗材费用投入、新增检验检测装备费用投入的总额。

——企业自身或委外开展与标准化相关检验检测活动所需的材料费、水电燃料费、检验用房维修费、仪器设备折旧费、仪器设备维修费、管理费、申请费。

——企业开展与标准化相关认证活动所需注册和批准费、验厂费、技术服务费等。

——新增标准化相关检验检测装备投入费用，指单位内部用于原材料、半成品、成品检验检测的各类仪器和设备原价，包括新增装备的维修费用、新增装备配套的软件维护费用、委托外单位合作研制新装备费用等。

A. 1. 2. 3 标准化经费投入

标准化经费投入按公式（A. 2）计算。

$$F_b = F_s + F_p + F_t \dots\dots\dots (A. 2)$$

式中：

F_b ——标准化经费投入；

F_s ——标准化专职人员经费投入；

F_p ——标准化项目经费投入；

F_t ——检验检测及认证经费投入。

A. 1. 3 标准化部门

A. 1. 3. 1 调查对象组织架构中独立设置的以标准化活动为主要职能的部门。

A. 1. 3. 2 标准化部门应开展的工作主要包括：

- 贯彻执行国家、省、市标准化法律法规及政策制度；
- 制订标准化管理制度和程序，编制标准化工作计划；
- 开展标准的制订、宣贯、实施、监督、培训等工作；
- 开展标准化相关文档的搜集、整理、记录、保管和定期归档工作；
- 参与标准化试点示范、标准体系建设、标准化良好行为创建等工作；
- 开展标准创新贡献奖、标准创新型企业、企业标准领跑者等奖项或称号的申报工作。

A. 1. 4 参与标准化技术组织情况

A. 1. 4. 1 参加标准化技术组织人员

调查对象内部在国际标准化技术组织和全国标准化技术委员会注册的人员。

A.1.4.2 国际标准化技术组织注册专家

调查对象内部在ISO、IEC、ITU等国际标准化组织注册的专家。同一人员在不同国际标准化技术组织注册专家的，可重复统计。

国际标准化技术组织包括：国际标准化组织（ISO）、国际电工委员会（IEC）、国际电信联盟（ITU）、国际计量局（BIPM）、国际人造纤维标准化局（BISFN）、食品法典委员会（CAC）、时空系统咨询委员会（CCSDS）、国际建筑研究实验与文献委员会（CIB）、国际照明委员会（CIE）、国际内燃机会议（CIMAC）、国际牙科联合会（FDI）、国际信息与文献联合会（FID）、国际原子能机构（IAEA）、国际航空运输协会（IATA）、国际民航组织（ICAO）、国际谷类加工食品科学技术协会（ICC）、国际排灌研究委员会（ICID）、国际辐射防护委员会（ICRP）、国际辐射单位和测试委员会（ICRU）、国际制酪业联合会（IDF）、万围网工程特别工作组（IETF）、国际图书馆协会与学会联合会（IFTA）、国际有机农业运动联合会（IFOAM）、国际煤气工业联合会（IGU）、国际制冷学会（IIR）、国际劳工组织（ILO）、国际海底组织（IMO）、国际种子检验协会（ISTA）、国际电信联盟（ITU）、国际理论与应用化学联合会（IUPAC）、国际毛纺组织（IWTO）、国际动物流行病学局（OIE）、国际法制计量组织（OIML）、国际葡萄与葡萄酒局（OIV）、材料与结构研究实验所国际联合会（RILEM）、贸易信息交流促进委员会（TraFIX）、国际铁路联盟（UIC）、经营、交易和运输程序和实施促进中心（UN/CE FACT）、联合国教科文组织（UNESCO）、国际海关组织（WCO）、世界卫生组织（WHO）、世界知识产权组织（WIPO）、世界气象组织（WMO）等。

A.1.4.3 全国标准化技术委员会委员

调查对象内部在全国标准化技术委员会、全国标准化分技术委员会、标准化工作组中注册的人员。既是全国标准化技术委员会成员，也是国际标准化技术组织注册专家的人员。同一人员在不同全国标准化技术委员会担任委员的，可重复统计。

A.2 标准实施

A.2.1 实施标准

A.2.1.1 实施的标准

调查对象产品声明实施的标准相关信息。企业产品声明实施标准以产品包装或说明书上标识的标准为准，若产品包装或说明书上无实施标准，则以企业标准信息公共服务平台备案的标准为准。实施的标准类型分为国际标准、国外先进标准、国家标准、行业标准、地方标准、企业标准、团体标准。标准类型说明见表A.1。

表 A.1 标准类型

标准类型	说明
国际标准	是指国际标准化组织（ISO）、国际电工委员会（IEC）和国际电信联盟（ITU）制定的标准，以及国际标准化组织确认并公布的其他国际组织制定的标准
国外先进标准	是指国际标准之外，由国际上权威的国际组织、区域组织、先进国家、专业团体、先进企业制定的标准或技术法规
国家标准	是指对农业、工业、服务业以及社会事业等领域需要在全国范围内统一的技术要求。国家标准分为强制性国家标准（代号为“GB”）和推荐性国家标准（代号为“GB/T”）

表 A.1 标准类型（续）

标准类型	说明
行业标准	是指没有国家标准而又需要在全国某个行业范围内统一的技术要求
地方标准	是满足地方自然条件、风俗习惯等，在某一地区范围内统一的技术要求。地方标准由地方（省、自治区、直辖市）标准化主管机构或专业主管部门批准和发布，代号为“DB/T”
企业标准	是由企业制定，在企业范围内需要协调、统一的技术要求、管理要求和工作要求
团体标准	是依法成立的社会团体为满足市场和创新需要、协调相关市场主体共同制定、发布的标准

A.2.1.2 实施的其它技术文件

调查对象实施的与客户或下游合作伙伴约定的规定产品制造要求的技术文件，且技术文件中对产品制造的要求由客户或下游合作伙伴自行制定。如技术文件中对产品制造的要求全部引用自相关标准，则仍按照执行的标准填报。

A.2.1.3 产品名称

填写调查对象生产的产品信息，以产品包装或说明书上标识的产品名称为准。

A.2.2 实施收益

A.2.2.1 产品产值

调查对象执行标准或其它技术文件的产品产值。

A.2.2.2 主要产品产值

主要产品声明执行的标准相关信息。主要产品指按照年产值从大到小排序汇总至不少于总产值80%所涵盖的产品。

A.2.2.3 产品出口交货值

调查对象通过执行标准或其它技术文件获得的产品出口交货值。

A.2.2.3 主要产品出口交货值

调查对象自营（委托）出口（包括销往香港、澳门、台湾地区）或交给外贸部门出口的产品价值，以及外商来样、来料加工、来件装配和补偿贸易等生产的主要产品价值。仅统计调查企业主要产品的出口交货值。

A.2.3 主要出口国家或地区

调查对象自营（委托）出口（包括销往香港、澳门、台湾地区）或交给外贸部门出口的目的地国家或地区。仅统计调查企业主要产品的出口国家或地区。

附 录 C
(资料性)
统计调查报告内容格式

下面给出了统计调查报告基本框架的示例。

示例：

1. 封面

浙江省工业企业标准化统计调查
XX 报告（XXXX 年）

研制单位：XXXXXX

报告日期：XXXX 年 X 月 X 日

地方标准信息服务平台

2. 基本框架

- 一、标准化发展综合情况
 - (一) 标准化投入情况
 - (二) 标准实施情况
 - (三) 标准话语权
- 二、分区域标准化发展情况
 - (一) 区域 1
 - (二) 区域 1
 -
- 二、分行业标准化发展情况
 - (一) 行业 1
 - (二) 行业 2
 -
- 三、标准化发展指数
 - (一) 评价指标体系
 - (二) 指数计算
 - (三) 分区域标准化发展指数
 - (四) 分行业标准化发展指数

地方标准信息服务平台