



2022年度春节放假安全培训

提供安全生产意识、落实安全生产责任



春节假期将至，安全不可松懈



春节假期即将到来，为了确保大家过一个安全、欢乐、祥和的节日，切实保障员工的人身、财产安全，再此进行节前安全培训。节日期间外出游玩人数较多，疫情防护依然重要，做好个人防护，注意安全距离，保持好个人卫生。没有接种疫苗的员工建议尽快在社区或医院进行接种，将疫情风险降到最低。

作为每一位在岗员工都应在思想上充分认识到节日安全的重要性，调整好自己的心态，把主要心思和精力集中到安全生产上来。做到越是假日，越要对安全多一份清醒，多一份警惕，少一份浮躁，少一些盲目，聚精会神做好本职工作，为度过一个平安愉快的假期作出自己的贡献。

必须要做的两件事

这两件事您单位落实了吗？

- 1、重点岗位人员安全教育培训，特别是突发情况应急处置措施；
- 2、全面隐患排查，对于存在的重点安全问题，必须节前提前整改完成。



目录

CONTENTS



01

节前安全管理

02

节中安全管理

03

节后安全管理



01

PART

节前安全管理

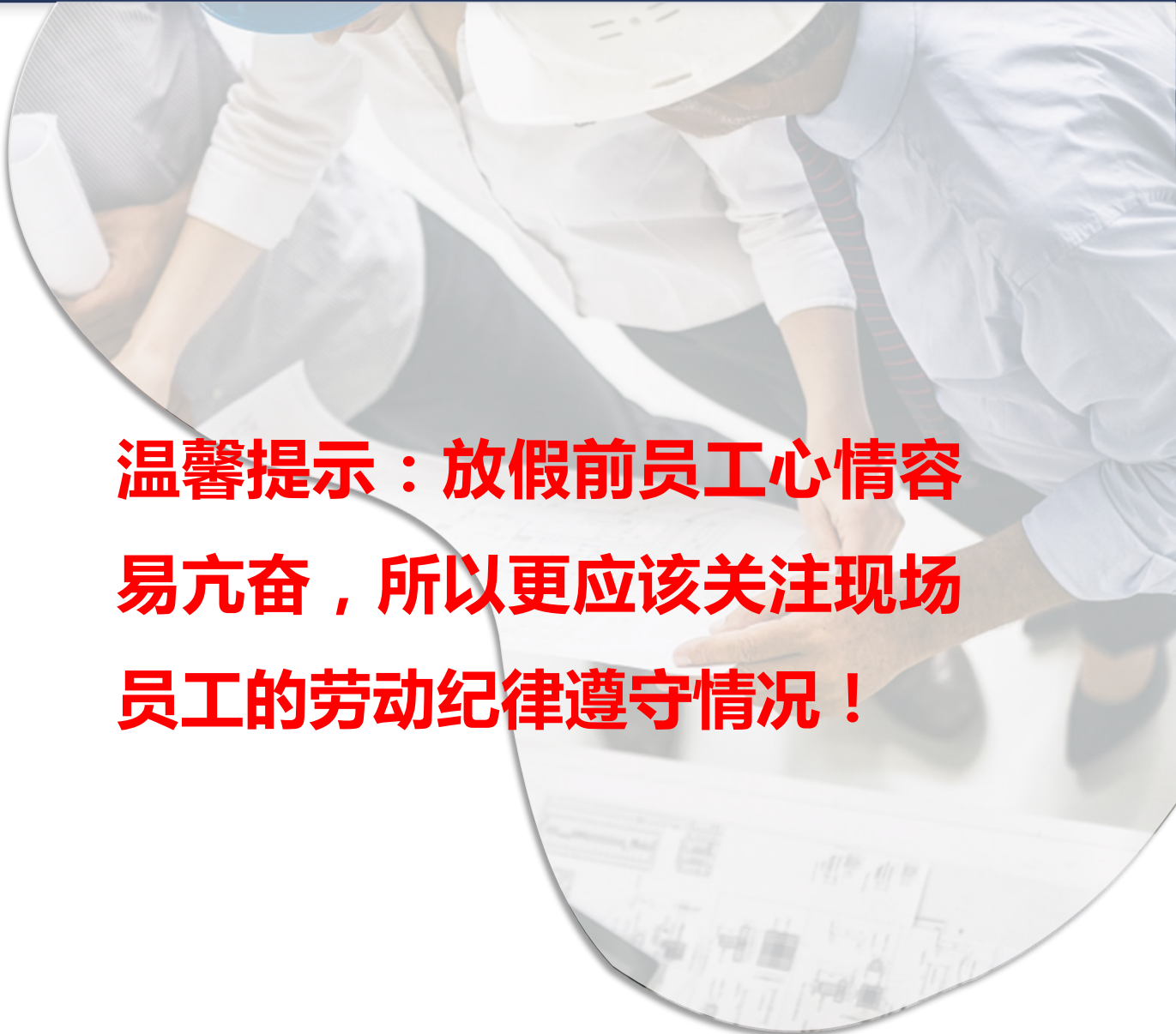
1、节前安全工作

- 应严格遵守各项规章制度，集中思想，安心工作，坚守岗位，循章办事，不串岗，不提前离岗，不随便换班；
- 在放假前做好安全检查，消除安全隐患，对现场的易燃易爆品应集中存放严格管制。同时做好门窗、能源关闭工作并记录，经领导确认后方可离开工作现场。
- 在放假前做好机械设备的保养、维护工作，做好“5S”，清扫环境，对工具、台车、半成品、材料定位好，整理好。
- 在节假日非工作需要人员不得在现场逗留徘徊。
- 假日上班人员应做好各项点检工作，发现异常情况，要及时报告主管处理。
- 有请假之员工，要安排好工作接替，不提前休假，也不延假，以免影响工作。



2、节前最后一天安全工作

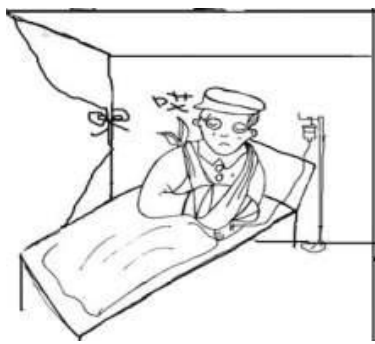
- 所有员工做好自身区域安全现场工作，根据办公区域划分，清理所有杂物（可燃物）；
- 关闭所有电源、开关等，打印机、电脑、饮水机等；
- 熄灭所有火种，严禁将烟头直接投入垃圾桶内；
- 不到最后一分钟不忘安全生产；
- 重点关注现场、做好现场监控。



温馨提示：放假前员工心情容易亢奋，所以更应该关注现场员工的劳动纪律遵守情况！

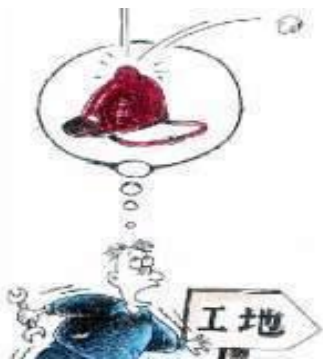
3、施工安全注意事项

- 1、施工人员进入施工现场前，必须要进行施工安全、消防知识的教育和考核工作，对考核不合格的职工，禁止进入施工现场参加施工。
- 2、严格执行操作规程，不得违章指挥和违章作业，对违章作业的指令有权拒绝并有责任制止他人违章作业。
- 3、施工作业时必须正确穿戴个人防护用品，进入施工现场必须戴安全帽。不得私自动火，严禁酒后操作。
- 4、从事高空作业人员要定期体验。凡患有高血压、心脏病、贫血症、癫痫病以及不适于高空作业的，不得从事高空作业。
- 5、高处作业时，一定要佩戴安全带，高挂低用。
- 6、现场用电，一定要有专人管理，同时设专用配电箱，严禁乱接乱拉，采取用电挂牌制度，尤其杜绝违章作业，防止人身、设备事故的发生。



3、施工安全注意事项

- 7、电钻、电锤、电焊机等电器用电、配电箱必须要有漏电保护装置和良好的接地保护线，所有电器和线缆必须定期检查，保证绝缘良好，使用电器时应穿绝缘鞋，戴绝缘手套。
- 8、工地施工照明用电，必须使用36伏以下安全电压，所有电器在不使用时，必须切断电源，防止烧坏设备。
- 9、在用电焊机以及必要动火的地方，要填写动火申请登记和设专人看管，配备消防器材等，保证消防措施的落实。施焊时，特别注意下方有无易燃物，并做好相应的防护，动火完毕后确认无火后再离开。
- 10、在高空以及施工现场作业，设备安装及调试中，必须佩带安全带，必须要严格执行安全技术规程，严禁违章操作。



4、节日安全值班

值班人员劳动纪律

- 1、值班人员工作时间按时上下班，不允许迟到、早退，更不允许擅离职守；
- 2、值班人员按时巡查，发现异常及时汇报、联系处理，确保厂区安全；
- 3、值班人员不得擅离工作岗位，同时应保持联系，以便处理突发事件。

值班规范要求

- 1、接班人员应与交接人员做好书面的交接工作（签字确认）；
- 2、值班记录按照统一的模板记录。



5、紧急报警电话



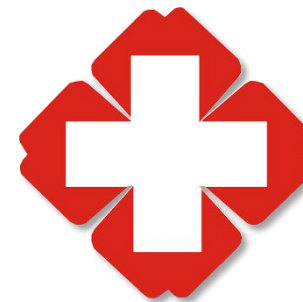
紧急报警电话

119



交通事故报警电话

122



医疗急救电话

120

希望广大员工能在意外发生前提前避免！若不幸发生意外把损失降低到最低，能尽快可能将伤害减少到最少！



02

PART

节中安全管理

1、节假日中危险作业注意事项

危险作业的定义

指公司内部或外来人员在公司内进行的容易发生人身伤亡或设备损坏、事故后果严重，需要采取特别控制措施的特殊作业。

危险作业开始前必须办理相应的作业票！



1、节假日中危险作业注意事项

落实“三不原则”

- ◆无作业票不作业
- ◆措施未落实不作业
- ◆无监护人或监护人不在场不作业



1、节假日中危险作业注意事项

危险作业票使用要求

- 1.实行一个作业点、一个作业周期、一张作业票的危险作业管理。
- 2.禁止涂改、未经授权的代签、补签或未进行现场确认就签发作业票等弄虚作假行为。对违规人员作三级违规处理。
- 3.若厂部领导因故外出不能签发作业票的，由其直接领导审批。直接领导同时不在公司的，由公司总经理临时授权或审批。
- 4.不得扩大作业票使用范围或地点，不得更改作业票的作业人员及监护人员。如果发生变更，应当重新办理作业票申请。
- 5.将开具的危险作业票的施工方、作业时间、作业部门、作业原因、负责人等相关信息当天入录“危险作业警示牌”中。



1、节假日中危险作业注意事项

动火作业

作业前

- 清除易燃物品，有效的防火措施，配备消防器材；
- 空洞、窰井、地沟、水封等，应采取清理或封盖等措施。
- 拆除管线的作业，应先查明其内部介质及其走向，制定措施。
- 盛装过危化品的容器或设备装置，应进行清洗置换。
- 高空动火应采取防火花飞溅的措施。
- 在甲、乙类区域的管道、容器、塔罐等生产设施上动火作业，应将其与生产系统彻底隔离。
- 电焊、气焊、手持电动工具等工具安全可靠。
- 一级动火作业前应进行安全分析，取样点要有代表性。

作业中

- 动火期间距离动火区域30米内不得排放各类可燃气体；距离动火点15米内不得排放各类可燃液体；在动火点10米范围内及用火点下方不得同时进行可燃溶剂清洗或喷漆等作业；
- 乙炔瓶应直立放置；氧气瓶与乙炔瓶间距不得小于5米，二者与动火作业地点不应小于10米，并不得在烈日下暴晒；
- 取样与动火间隔时间不得超过30分钟，超过超过30分钟，应重新取样分析

作业后

- 动火结束，应清理现场，无残缺火种后方可离开。

1、节假日中危险作业注意事项

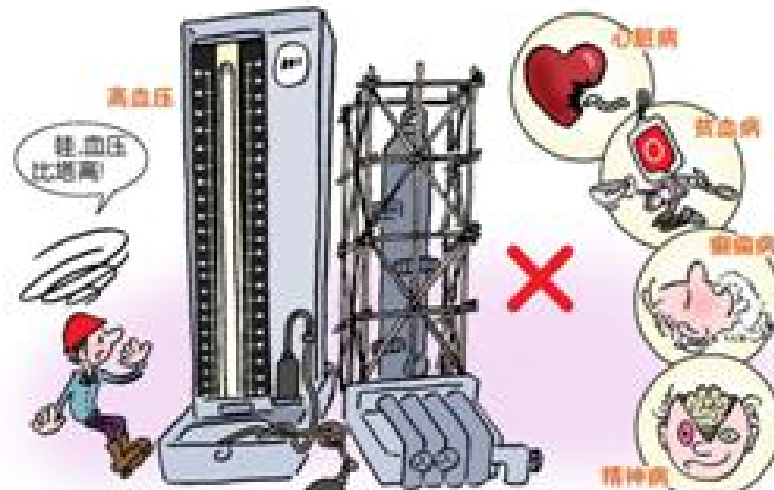
高处作业

作业前

作业中

作业后

- 设置警戒区；
- 设备设施工具安全可靠；
- 无高处职业禁忌症；
- 佩戴防护用品（安全帽、安全带）；
- 使用的承重工具（如脚手架、梯台）符合安全要求；
- 有触电危险时，已断电并悬挂警告牌；
- 30米以上高处作业应配备通讯、联络工具，指定专人负责联系。
- 涉及其他危险作业时，应办理相应的作业票



1、节假日中危险作业注意事项

作业前

作业中

作业后

高处作业

- 不得垂直交叉作业；
- 使用电气设备的（如电动磨光机、电焊机），电源开关应设在监护人身旁；
- 使用的工具在使用前应装入工具袋；使用时应系安全绳；



遇暴雨、大雾、六级（含六级）以上大风等恶劣气象条件应停止高处作业！

1、节假日中危险作业注意事项

高处作业

作业前

作业中

作业后

- 作业现场清扫干净，作业用的工具、拆卸下的物件及余料和废料应清理运走。
- 临时用电的线路应由具有特种作业操作证书的电工拆除。



1、节假日中危险作业注意事项

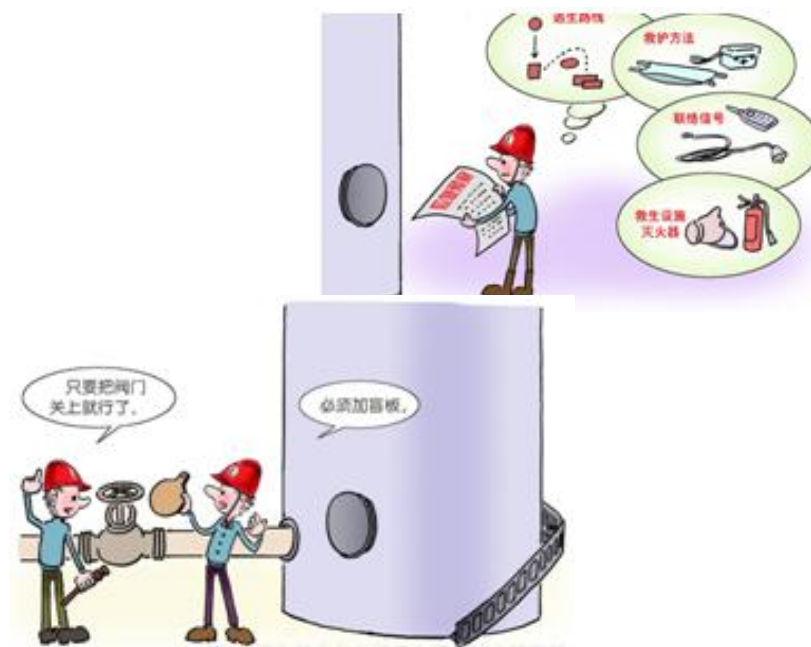
有限空间作业

作业前

- 向施工作业人员进行作业程序和**安全措施**交底；
- 熟悉现场的**逃生路线**和**救护方法**等应急处置程序；
- 入口处应设置“**危险！严禁入内**”警告牌或采取其他**封闭措施**；
- 连通的管道应采取有效**隔离措施**，可采取插入盲板或拆除一段管道进行隔绝，**不能用水封或关闭阀门等代替盲板或拆除管道。**
- 受限空间带有**搅拌器等用电设备**时，应在**停机后切断电源**，**上锁并加挂警示牌。**
- 对受限空间进行**清洗或置换**，使得**氧含量和可燃气体含量**达到要求。
- 保持**必须的通风**，可采取**机械通风装置**，**但严禁充氧气或富氧空气。**

作业中

作业后



1、节假日中危险作业注意事项

作业前

作业中

作业后

有限空间作业

- 在缺氧或有毒的受限空间作业时，应佩戴隔离式防护面具，必要时作业人员应栓带救生绳。
- 在易燃易爆的受限空间作业时，应穿防静电工作服、工作鞋，使用防爆型低压灯具及不发生火花工具。
- 在产生噪声的受限空间作业时，例如冲压基坑作业时，必须佩戴耳塞或耳罩等防噪声护具。
- 照明电压应该小于或等于36V，在潮湿的容器、狭小的容器内作业时，应小于或等于12V
- 使用超过安全电压的手持电动工具作业或进行电焊作业时，应配备漏电保护器。
- 发生人员中毒等的紧急情况，抢救人员必须佩戴隔离式防护面具进行设备抢救，并至少有一人在外部做好联络、监护工作。



1、节假日中危险作业注意事项

有限空间作业

作业前

作业中

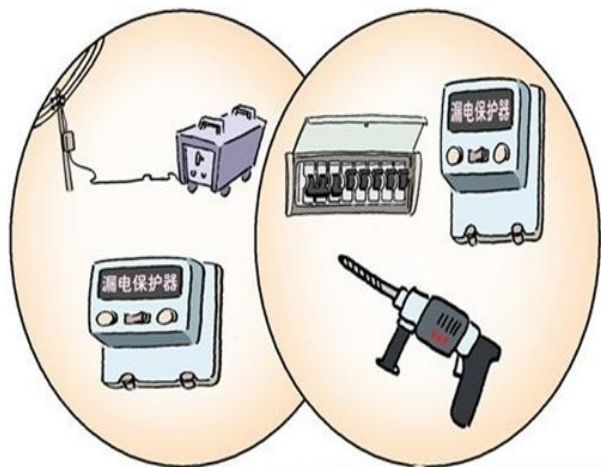
作业后

- 作业前后应清点作业工具，作业中严禁抛掷材料、工具等物品。
- 作业结束后，由受限空间所在单位的安全员与监护人认真检查人员数量及工具，不得遗留工具及其它物品。



1、节假日中危险作业注意事项

临时用电



- 1.安装临时用电线路的电气作业人员，应持有电工作业证。
- 2.在防爆场所使用的临时电源，电气元件和线路应达到相应的防爆等级要求，并采取相应的防爆安全措施。
- 3.临时线路必须采用绝缘良好的导线，其截面应能满足用电负荷和机械强度的需要。应用电杆或沿墙用合格瓷瓶固定架设，导线距地面的高度室内应不低于2.5米，室外不低于4.5米，与道路交叉跨越时不低于6米，对过道路埋地敷设的电缆线应穿钢管保护。

4.对现场临时用电配电箱、箱应有编号，应有防雨措施，盘、箱、门应能牢靠的关闭。

5. 行灯电压不得超过36伏；在特别潮湿的场所或塔、罐等金属设备内作业装设的临时照明行灯电压不得超过12伏。



1、节假日中危险作业注意事项

危险作业票使用要求

- 1.实行一个作业点、一个作业周期、一张作业票的危险作业管理。
- 2.禁止涂改、未经授权的代签、补签或未进行现场确认就签发作业票等弄虚作假行为。对违规人员作三级违规处理。
- 3.若厂部领导因故外出不能签发作业票的，由其直接领导审批。直接领导同时不在公司的，由公司总经理临时授权或审批。
- 4.不得扩大作业票使用范围或地点，不得更改作业票的作业人员及监护人员。如果发生变更，应当重新办理作业票申请。
- 5.将开具的危险作业票的施工方、作业时间、作业部门、作业原因、负责人等相关信息当天入录“危险作业警示牌”中。





03

PART

出行安全

1、节日出行安全注意事项

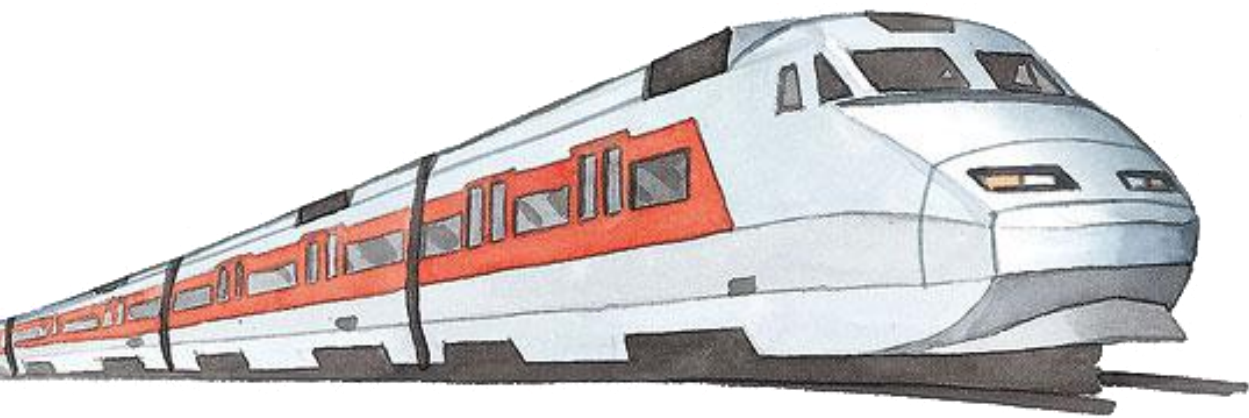


随身携带物品

- 1、身份证、火车票、签证、护照等必备证件;
- 2、钱、贵重物品等妥善放于箱包之内，身上可带少量零钱;
- 3、办一个银行卡，将多余的钱存入银行卡内;
- 4、自带少许食物，以备路上食用;
- 5、买几本喜爱的书籍、报刊，车程较远，途中解闷。

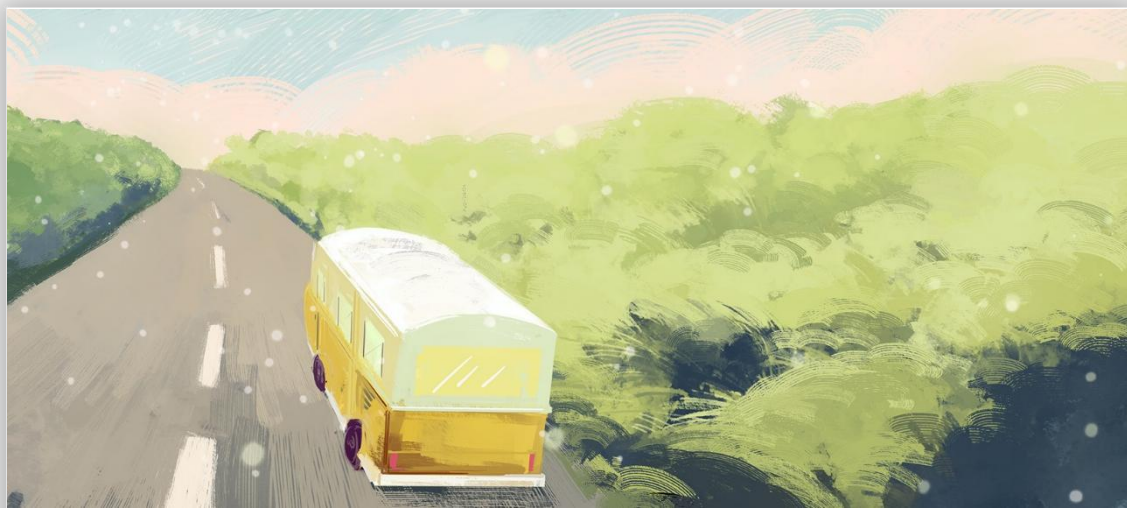
1、节日出行安全注意事项

乘车



- 1、存放贵重物品的箱包随身携带，其余物品请“同行的人”代为看管；两个人轮流着去，不能一起离开；
- 2、提前到达火车票上指定站台候车，该列火车到来时，广播会提前通知，带好随身携带物品，排队候车；
- 3、按火车票上的“节次”到达指定车厢，凭票上火车，注意安全；
- 4、到了火车马上找到自己所在床铺位，将贵重箱包置于床铺内侧；
- 5、坐火车期间，上厕所或是早晚洗漱时，应与“同行的人”轮流着去，一个人留下来看管物品；
- 6、用餐时间可在火车上购买盒饭，早饭上火车前自行准备一些。

2、节日旅行安全



交通安全

- 1、不要购买黑市车、船票；
 - 2、不要乘坐无证的车或船；
 - 3、坐船时应注意不要到船仓以外区域活动；
 - 4、骑车走路要严格遵守交通法规；
-




旅游、活动安全

- 1、不要私自参加旅游，做到结伴同行；
 - 2、不要私自到礁石、海边等区域游戏；
 - 3、住旅馆时应先熟悉住宿环境，特别要熟悉逃生路线；
 - 4、外出旅游时不要掉队；
 - 5、参加体育活动前应先检查后锻炼原则。
-

3、车辆检查项目

- 1、检查机油是否足够。
- 2、检查车辆冷却液液面，不足时要补充，补充后要排气。
- 3、检查蓄电池电解液面高度。
- 4、检查液压制动效能是否良好。
- 5、检查轮胎气压是否符合标准，是否出现老化裂纹或创伤，防止高温爆胎。
- 6、检查车辆的照明灯、信号、喇叭、门锁、玻璃升降器手柄是否还能正常使用。
- 7、检查防护表层是否完好。
- 8、检查零件有无松动。
- 9、检查配件表面有无磨损。



全面检查整个润滑油系统，包括检查齿轮箱和变速箱的润滑油以及底盘、刹车、方向、灯光、轮胎、悬挂装置、油、水、电等，发现问题马上修复。

4、自驾出行安全注意事项

自驾车者旅途中防疲劳驾驶：初次驾车出游旅行的车主，一定要注意疲劳驾驶！据有关部门统计，旅途中的重大交通事故1 / 3以上是疲劳驾驶引起的。而造成疲劳驾驶的原因主要有：

第一，出游前太兴奋或其它原因导致睡眠不足，驾驶中会出现暂时性的大脑空白，而引发事故。

第二，事先没有做好旅途计划，不了解路途情况，不能合理安排作息而造成疲劳驾驶。

第三，驾驶过程中精神高度集中，眼睛一直盯着公路中心线，会造成视觉和心理上的紧张，从而导致疲劳驾驶。



预防驾驶疲劳的简单方法：在产生疲劳信号时就近停车，下车在周围散步至少10分钟。如果你还觉得累，在车里打一个盹直到你感觉恢复过来。

4、自驾出行安全注意事项

■ 冰雪路面驾驶

春节期间雨雪天气多发，道路结冰、积雪极易引发交通事故，因此雨雪天气驾车一定要小心谨慎，最好避免在恶劣天气驾车出行。

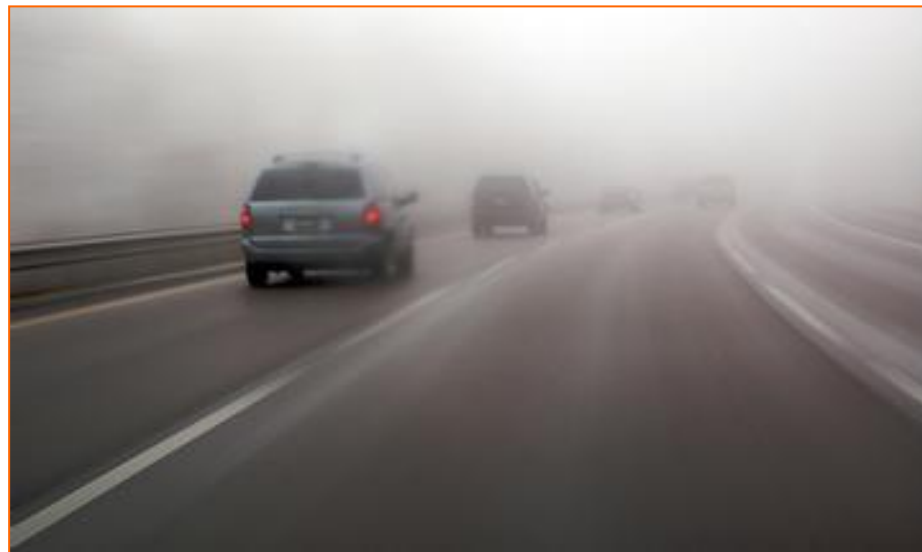


- 要小心谨慎，降低车速，平稳行驶，避免猛加速、急制动；
- 起步时一定要缓加油，防止车轮空转、打滑，以保证更好的控制方向；
- 过弯时要提前降速、减档，不要在弯道中刹车，以避免车辆产生侧滑；
- 要与前车保持适当的行车距离，保证有充足的时间做出预判和操作。

4、自驾出行安全注意事项

■ 雾霾天气驾驶

冬季是雾霾的高发期，雾天行车能见度低，视线不清，驾驶人容易产生错觉，反应速度降低，因此雾天行车需要掌握一些驾驶技巧。



- 注意清洁视线
- 正确使用灯光
- 控制车速并保持车距
- 勤用喇叭进行提示
- 不要盲目超车
- 切忌猛踩刹车

遇突发事件一定要打开双闪并设立警告标示



04

PART

居家安全

1、节日个人防护

- 增强卫生健康意识、适量活动、保障睡眠、**不熬夜**可提高自身免疫力；
- 保持良好的个人卫生习惯，咳嗽或打喷嚏时用纸巾掩住口鼻，经常彻底洗手，**不用脏手触摸眼睛、鼻或口**；
- 尽量避免到人多拥挤和空间密闭的场所，如超市、商场等，如必须去需**佩戴口罩**；
- 外出就餐选择卫生等级较高的餐厅，做好餐前个人卫生清洁；
- 避免接触野生动物和家禽家畜，食用肉类和蛋类要煮熟、煮透；
- 居室多**通风换气**并保持整洁，建议每天不少于3次，每次20-30分钟；
- 密切关注**发热、咳嗽、乏力**等症状，出现此类症状一定要上报并及时就近就医；
- 尽量避免出国游，尤其是到目前疫情较重的国家；
- 各省、市、地区对疫情进行管控，如遇健康询问检查**务必诚实配合**，如实提供节假日行动轨迹，为他人更为自己。

温馨提示：

- √ 节假日容易改变人的生活规律，熬夜、喝酒、过度运动等都会降低身体的免疫力。
- √ 注意气温变化，做好个人防护，防止感冒发烧



1、节日个人防护

增强体质、免疫力，保持环境清洁和通风



增强体质
免疫力

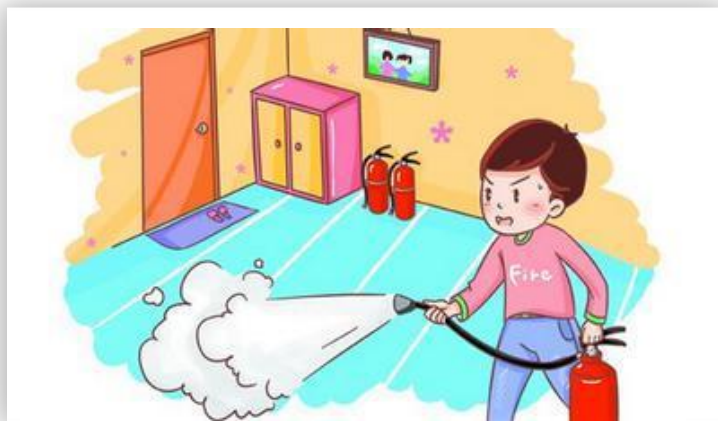
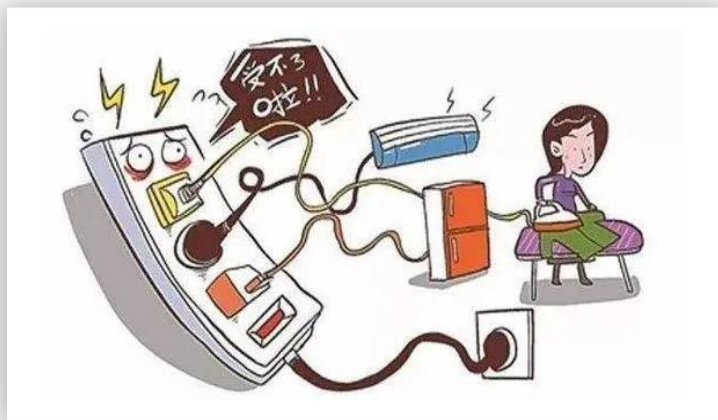


保持环境清洁和通风



- 增强体质和免疫力，均衡饮食、适量运动、作息规律，避免过度疲劳。
- 每天开窗通风次数不少于3次，每次20-30分钟。户外空气质量较差时，通风换气频次和时间应适当减少。

2、节日居家安全



- 1、不要通过任何渠道让其他人知道你存放有贵重物品在家里，即使是你再好的朋友；
- 2、即使是在家里，也不要存放大量的现金或金银首饰；
- 3、请注意安全使用燃气或煤气，使用安全合格的燃气器具，防止泄漏；
- 4、请注意安全使用热水器，使用煤气热水器时务必保障通风；
- 5、建议您在家里放置灭火器；
- 6、出门前请检查门窗是否全部锁好；
- 7、请检查您家里的阳台、窗户是否容易让其他人侵入，如翻越、攀爬等；
- 8、任何未经核实的送货上门/维修人员，先通过可视对讲系统或猫眼观察，再打开门确认；
- 9、确保防盗门或安全锁是锁上的，尤其要提醒家里的老人和小孩；任何时候，不要给上门推销的人员开门。



05

PART

节后安全管理

1、第一天安全生产注意事项



- 检查节日期间改造后的设备状态，做到设备试运行确认；
- 检查设备外委改造/检修及本单位联系的施工项目的工作交接是否结束；
- 关注一线工人的劳保用品穿戴情况；
- 盘点所在单位的财务并及时汇报；
- 检查单位重点危险源的状态；
- 检查假后第一天的员工劳动纪律；
- 关注员工“假期综合症”，利用班前会做好员工“收心”工作。



春节 节前安全培训

